

# ROMAN SIGNER

FR

## PROJET POUR UN JARDIN

Du 29 octobre 2016 au 2 avril 2017

Musée Middelheim



« L'œuvre de Roman Signer possède des qualités rares : une sobriété franciscaine, une simplicité des formes quasi choquante, une illustration circonspecte mais consistante des principes de la nature, des idées qui, bien que liées aux lois de la nature, paraissent flotter en apesanteur – mais s'avèrent, en dépit de cette légèreté ludique, sérieuses et de poids. »

– Alois Hengartner

## ROMAN SIGNER

# PROJET POUR UN JARDIN

Du 29 octobre 2016 au 2 avril 2017, le Musée Middelheim accueille l'artiste suisse Roman Signer (°1938). Son exposition individuelle PROJET POUR UN JARDIN promet d'être une (re)découverte intéressante du sculpteur dont l'œuvre réunit de manière unique la poésie, les sciences et l'action.

Les sculptures de Roman Signer sont les résultats, les « traces » de diverses actions que l'artiste exécute depuis des décennies. Ses outils ? Des éléments naturels comme l'eau, la terre, l'air ou le feu et quelques attributs bien choisis. Les composantes principales de son œuvre sont le temps et l'espace.

L'artiste surprend le public avec deux actions – dont l'une sera accomplie lors du vernissage de l'exposition – et avec une nouvelle œuvre permanente à laquelle vous pouvez activement participer. Vous pourrez admirer des œuvres de Roman Signer dans divers lieux du musée.

Lors de l'ouverture de l'exposition, nous présentons également la nouvelle publication, *Projet pour un jardin*, qui accorde une grande attention à l'œuvre de Roman Signer au Musée Middelheim, mais contient aussi des références à l'ensemble de son œuvre.

## Harmonie parfaite

Roman Signer était déjà précédemment l'hôte du Musée Middelheim. La première collaboration remonte à 2012, lorsque le Musée Middelheim a subi une importante transformation. L'un des points d'orgue était l'acquisition de trois nouvelles œuvres, dont *Bidon Bleu* (2012). Plus récemment, l'exposition de groupe POM' PO PON PO PON PON POM PON (2015) comprenait les œuvres *Piaggio* (2013) et la vidéo de son action *Start* (2014).

PROJET POUR UN JARDIN relie les œuvres plus anciennes et actuelles que Roman Signer a produites avec la collaboration du Musée Middelheim et permet une meilleure compréhension de la pratique artistique singulière qu'il a développée au cours des quatre dernières décennies. En outre, l'exposition relie la carrière internationale de Roman Signer et son ancrage à Saint-Gall, la ville suisse où il vit et travaille. Le terme de « jardin » renvoie à un aspect familial et familier, intime et personnel ; c'est ce que Saint-Gall et son environnement naturel, omniprésent dans l'œuvre Signer, représentent pour l'artiste.

Au Musée Middelheim, le temps et l'environnement – la lumière continuellement changeante, l'alternance des saisons, le rapport entre la nature et les œuvres qui la jalonnent – jouent un rôle plus prépondérant que dans un musée classique. Tous les artistes qui y exposent doivent y faire face, mais tous les artistes ne l'intègrent pas activement à leur exposition pour autant. Chez Roman Signer, le temps et l'environnement naturel constituent l'essence de son œuvre. En ce sens, cet artiste est comme un poisson dans l'eau dans notre parc de sculptures.

## La source

*« Un écho dans la forêt sonne différemment que des voix dans une grotte. Le sable crisse différemment que bruissent les feuilles. Quelque chose d'aussi volatil et éphémère que le son lui suffit pour évoquer l'ampleur d'un événement. »*

– Ludmilla Vachtova à propos de la façon dont les associations acoustiques stimulent l'esprit entreprenant du jeune Signer

Depuis sa plus tendre enfance, Roman Signer est fasciné par la nature imposante de la région alpine où il est né et vit toujours. L'école n'était pas vraiment sa tasse de thé, mais les sciences naturelles le captivaient démesurément. Qui plus est, il avait – et a toujours – l'imagination fertile. À l'école, on l'avait surnommé « Roman, le rêveur ». Il s'est mis à effectuer des expériences autour des lois de la physique, et ce, de plus en plus souvent en plein air, le long de la rivière qui coulait près de chez lui ou dans l'atelier de son grand-père, qui se trouvait à proximité. Jusqu'à ce jour, un environnement naturel est de la plus haute importance pour Signer. Il est de surcroît particulièrement casanier. Depuis 1971, il vit et travaille à Saint-Gall, à un jet de pierre de son village natal d'Appenzell.

# Sculpture

« Une explosion soudaine après la longue consommation d'une mèche ou une déflagration fulgurante : ce qui me fascine tout particulièrement est la métamorphose provoquée par une éruption subite de force. Ce sont des sculptures temporelles. »

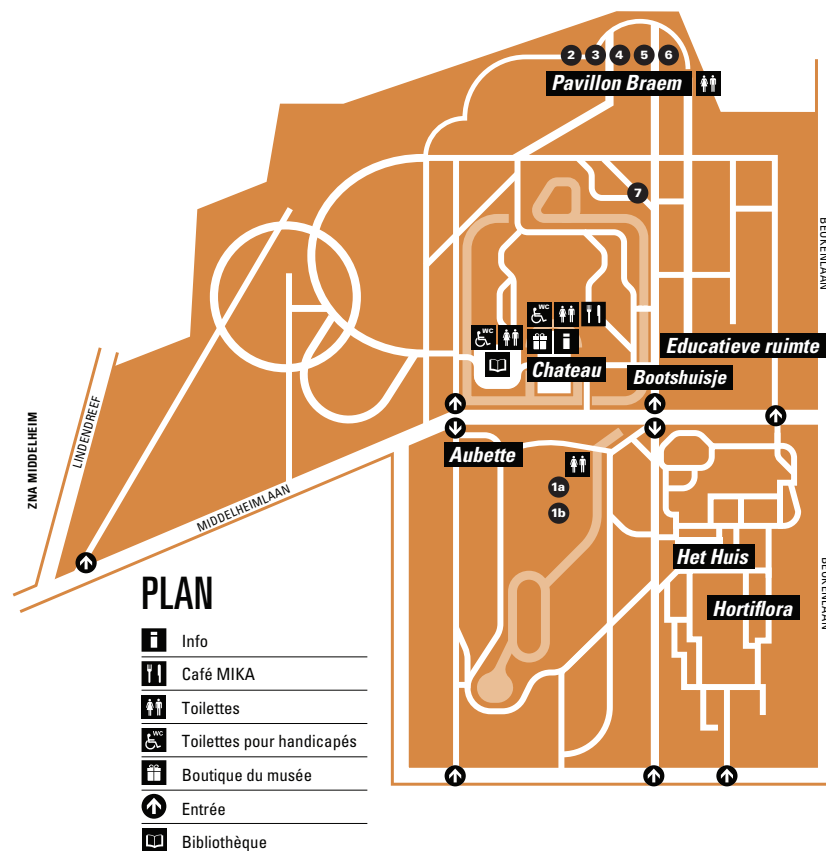
– Roman Signer

Roman Signer n'est pas un sculpteur au sens classique du terme. Il se définit lui-même comme « *quelqu'un qui souhaite résoudre des problèmes tridimensionnels* ». Le fait est qu'avec les « actions » qu'il entreprend depuis des décennies, il a étendu la définition de la sculpture. Il y a ajouté les dimensions de « temps » et d'« espace ».

Ce qui fascine le plus l'artiste est la transformation de « l'état d'être » des choses. À chaque instant, quelque chose peut être sur le point de se dérouler, en train de se dérouler ou venir de se dérouler dans son œuvre. Il suit inmanquablement le même schéma, en trois phases. Il y a d'abord la forme de base, potentiellement porteuse de changement. Chaque projet comporte un moment de tension, un intervalle pendant lequel le temps semble se figer, juste avant que l'action ne s'accomplisse. (Signer préfère le terme d'« action » à celui de « performance » parce que celui-ci renvoie trop au théâtre. Signer ne se considère pas comme un acteur, mais plutôt comme l'homme qui « allume la mèche »). L'action est souvent dirigée par une explosion puissante, énergétique.

Cette action, souvent déclenchée par l'artiste, est l'amorce du changement qui se produit pendant le déroulement de l'action. La « trace », le « résidu » de l'action est l'œuvre matérielle. Cette trace peut être permanente ou éphémère. Roman Signer la qualifie de sculpture temporelle : la transformation de matériaux sous l'influence du temps et de l'énergie.

# Les œuvres



# Une (re)découverte de Bidon Bleu (2012)

**1a** 26 mai 2012. Le Musée Middelheim, rénové, rouvre littéralement par une détonation. Pas un feu d'artifice, mais une action de Roman Signer. Ce jour-là, il présente *Bidon Bleu*, une action dont la « trace », l'œuvre permanente, est toujours exposée au Musée Middelheim. Elle est d'ailleurs si monumentale, qu'on peut difficilement en faire abstraction.

*Bidon Bleu* est un bel exemple de sculpture temporelle. L'œuvre cadre avec une série d'interventions lors desquelles l'artiste a lancé des objets dans des espaces ouverts à l'aide d'un plan incliné, en l'occurrence une rampe. Le 26 mai, l'action de l'artiste consiste à pousser du haut d'une rampe de quinze mètres un *Bidon Bleu* rempli d'eau qui va s'écraser contre le mur de fond d'une construction en béton. L'action s'arrête, l'eau s'évapore. Ce qui reste est la trace : le résultat de l'action, figée dans le temps. Un souvenir durable de l'action pour ceux qui y ont assisté, un stimulant pour l'imagination des visiteurs à venir.

Des mouvements et des moments statiques, le passé et l'avenir : Signer ne les considère pas comme des antagonismes, mais comme des aspects d'une même œuvre. Parce que les phases sont clairement délimitées et que leur ordre de succession est invariable, le processus peut également être répété mentalement et donc perçu par notre imaginaire. Ainsi, son œuvre force le spectateur à le suivre du stade physique au stade conceptuel.



2012 Bidon Bleu – Videostill, photo Aleksandra Signer

8

## Deuxième trace

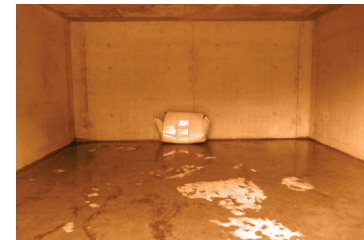
**1b** Dans un petit espace un peu plus loin sur le terrain, la « deuxième trace » de *Bidon Bleu* est présentée de manière permanente : le film de l'action. Les images constituent un média important dans l'œuvre de Roman Signer. Il utilise le film et la photographie pour immortaliser ses actions, notamment la réalisation de sculptures dont l'existence est limitée dans le temps, ou pour des actions auxquelles le public n'assiste pas.

À partir de 1975, Signer fixe ses actions sur photo et sur pellicule Super 8. Jusqu'en 1993, il filme lui-même, mais depuis lors, c'est sa femme, Aleksandra Signer, qui manie la caméra. Toutes les idées d'actions sont le fruit de l'imagination de Roman Signer, le montage éventuel est le résultat d'une concertation entre époux.



2012 Bidon Bleu – Videostill, photo Aleksandra Signer

**1a Bidon Bleu, 2012**  
béton, acier  
1500 cm × 600 cm × 3700 cm  
Collection Musée Middelheim



2012 Bidon Bleu – Videostill, photo Aleksandra Signer

9

## Temps/Espace

À travers son œuvre, Roman Signer aborde la dimension temporelle de manière très divergente : *Action with a Fuse* (1989), dans laquelle une mèche enflammée relie son village natal d'Appenzell avec son lieu de résidence actuel, Saint-Gall, qui se trouve à une vingtaine de kilomètres, a une durée de 35 jours. Tandis qu'à Documenta 8 (1987), l'action qui consiste à transformer une sculpture minimaliste de 300 piles de 1 000 feuilles chacune en un nuage tourbillonnant de rognures de papier n'a duré qu'à peine quelques secondes. Et dans *Vitesse: 2000 mètre/seconde* (1992), il est littéralement question d'une considérable accélération.

Du fait que son œuvre occupe un laps de temps et produit un mouvement, elle se prolonge souvent dans l'espace aussi. Ses actions remplissent un atelier, un musée, une prairie, un volcan, ou la distance entre un village et la ville suivante, comme dans *Action with a Fuse*. Succession, simultanéité, durée, immédiateté, continuité, endurance et rythme : tous des procédés à la faveur desquels Roman Signer donne corps à ses sculptures.



1989 Action with a fuse – Super8 Filmstill Roman Signer



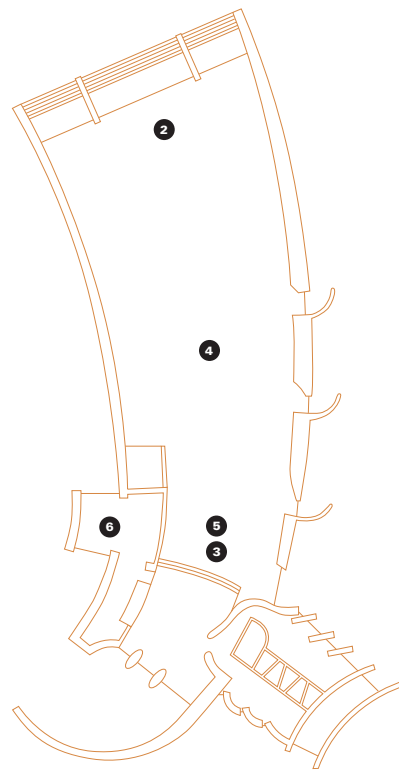
1992 Vitesse – photo Jacques Sidler



1987 Documenta 8, Aktion – Filmstill TV

10

## Action au Pavillon Braem



Lors du vernissage festif de PROJET POUR UN JARDIN, le 29 octobre 2016, Roman Signer a exécuté l'action *Wer hat Angst für Rot, Gelb und Blau? Ja, ich habe Angst!*. Vous n'avez pas assisté à cette action ? La sculpture temporelle est installée pendant toute la durée de l'exposition au pavillon Braem. **2** De même que le film de l'action. **3**

Toujours au pavillon Braem, vous pouvez également voir le résultat de l'action *Spuren* (2016) **4** qui fait office d'installation provisoire et occupe tout l'espace. Signer a réalisé cette action au Musée Middelheim lors du montage de son exposition individuelle, sans public. (regarder le film : **5**) Cette œuvre comporte aussi des éléments caractéristiques de l'œuvre de l'artiste. Elle est profondément enracinée dans son environnement de vie et de travail en Suisse, ainsi que dans ses souvenirs et ses fascinations de jeunesse : la source intarissable où il puise ses idées pour de nouvelles créations.

2016 Pendel – Videostill Aleksandra Signer



11

Dans un petit espace à l'avant du pavillon Braem, à gauche, vous apercevez une exécution de l'action *Pendulum* (2016) que l'artiste a réalisée le 22 juin 2016 à l'occasion du 30e anniversaire du Swiss Institute Contemporary Art à New York. **6**

« *Simplicité de la forme ne signifie pas simplicité de l'expérience* »

– Robert Morris

Outre les éléments naturels comme la terre, l'eau, l'air et le feu, Roman Signer se sert de certains objets qu'il emploie systématiquement : des tables, des tabourets, des lits, des boules en bois, des tonneaux bleus, des ballons... Autres objets sur sa liste d'accessoires favoris : du ruban plastique, de la peinture, du papier, un ventilateur... Puis il y a les « moyens de transport » : des vélos, un avion, des skis, un hélicoptère en miniature, un scooter, un kayak... Au cours de sa carrière, il a toujours opéré une sélection minutieuse de ces objets et les combine chaque fois différemment.

« *Je choisis mes matériaux comme un poète choisit ses mots. Mais je ne suis pas poète : donc je cherche une autre manière de dire ce que je veux exprimer. La fumée va de pair avec l'eau, l'eau avec les explosifs, ou avec le fer ou le caoutchouc. C'est une conversation sans fin.* »

– Roman Signer

« D'une simplicité de franciscain », c'est ainsi qu'il est parfois fait référence à la sobriété de Signer dans son choix de matériaux. Il est un fait qu'avec un nombre limité de matériaux, Signer parvient à façonner un univers souvent poétique qui, dans toute sa simplicité, continue de surprendre le spectateur.

La sobriété de son choix de matériaux contraste nettement avec l'élaboration riche en fantaisie de ses projets. Cela donne lieu à une œuvre transversale qui ne fait jamais de concession en matière de modes ou d'attentes esthétiques.

« *Il n'y a pas de chasse bon marché aux effets, pas de tours de passe-passe, pas de concession au goût du moment. Il y a uniquement une quête honnête et un désir ardent et irrépressible de créer.* »

– Alois Hengartner

***Wer hat Angst für Rot, Gelb und Blau? Ja, ich habe Angst!, 2016*** ②

bois, peinture

90 cm × 200 cm

Action pour l'exposition

PROJET POUR UN JARDIN (2016)

***Vidéo de l'action Wer hat Angst für Rot, Gelb und Blau? Ja, ich habe Angst!, 2016*** ③

Vidéo : Aleksandra Signer

Partie de l'exposition

PROJET POUR UN JARDIN (2016)

***Spuren, (2016)*** ④

sable, techniques mixtes

200 cm × env. 700 cm

× env. 2000 cm

Action pour l'exposition

PROJET POUR UN JARDIN (2016)

***Vidéo de l'action Spuren, 2016*** ⑤

Vidéo : Aleksandra Signer

Partie de l'exposition

PROJET POUR UN JARDIN (2016)

***Video van de actie Pendulum, 2016*** ⑥

Atelier St. Gallen, 2016

Vidéo : Aleksandra Signer

HD, durée 3'00"

Partie de l'exposition

PROJET POUR UN JARDIN (2016)

## Nouvelle œuvre d'art à la mesure du musée : Projet pour un jardin (2016)

7 *Projet pour un jardin* n'est pas seulement le titre d'une exposition et d'un catalogue, mais d'une nouvelle œuvre aussi que Roman Signer a réalisée spécialement pour le Musée Middelheim et à sa mesure.

*Projet pour un jardin* ressemble à un détail de labyrinthe et, vue d'en haut, l'œuvre rappelle la silhouette zigzagante de *Spuren* (2016), l'installation provisoire qu'on peut voir au pavillon Braem pendant toute la durée de l'exposition. Les deux œuvres serpentent ; une référence à l'eau et à la rivière Sitter, tellement présente dans les souvenirs de jeunesse de Signer.

Dans cette œuvre, ce n'est pas Signer, mais le spectateur qui est le protagoniste de l'expérience. Chacun peut lui-même effectuer le parcours et constater qu'une vue en plongée donne l'impression que la tête est séparée du corps. Il est possible que les personnes de grande taille soient obligées de s'agenouiller pour cela (l'œuvre a été conçue sur base de la hauteur d'épaule de l'artiste). Non pas pour donner une leçon d'humilité – l'œuvre de Signer est entièrement dénuée de pouvoir et de domination –, mais comme référence symbolique à la « tête séparée du corps », à la séparation du rationnel et de l'émotionnel.

Dans ce nouveau projet, l'écoulement du temps s'amorce chaque fois que quelqu'un franchit le parcours. Cela donne lieu à une expérience différente, physique et personnelle du temps. Chaque visiteur laisse, selon sa taille et sa peinture, une empreinte sur la réalité. À cet égard, les deux œuvres de la collection, *Bidon Bleu* et *Projet pour un jardin*, se complètent bien : *Projet pour un jardin* est l'élément conceptuel qui relie *Bidon Bleu*, le parc et cette exposition.

### **Projet pour un jardin, 2016** 7

Acier

140 cm × 800 cm × 400 cm

Collection Musée Middelheim

14



1974 Power of Rain  
– photo Roman Signer

15

## Roman Signer — antécédents

La carrière de Roman Signer commence au début des années 70, lorsqu'il mène, avec une précision quasi scientifique, une recherche sur les caractéristiques des éléments naturels – l'eau, la terre, l'air et le feu. L'eau est sans doute l'élément le plus récurrent dans l'œuvre de Signer. Cette fascination ne l'a jamais lâché, lui qui a grandi au bord de la rivière Sitter. L'une de ses toutes premières actions était *Power of Rain* (1974), dans laquelle la force de l'eau faisait éclater un bloc de plâtre. Signer démontre ainsi la qualité sculpturale de l'eau.

À partir de 1975, les explosifs donnent une impulsion supplémentaire à la recherche de Signer sur les effets des forces de la nature, comme la gravité, le frottement, le rétrécissement ou la dilatation. Depuis, il utilise l'explosion pour mettre des objets en mouvement ou les faire changer de forme.

*« Une explosion est pour moi une sorte de libération mentale. D'abord, il y a la tension, puis la peur et puis la libération. »*

– Roman Signer

Chez Signer, la sculpture est un système modulaire de règles et de hasard. Il n'y a pas d'« échec » : ceux-ci mènent souvent à de nouvelles idées. Signer ne peut et ne veut jamais entièrement maîtriser l'ampleur de la transformation. Il laisse les forces de la nature agir sous sa houlette.

*« L'explosion change quelque chose. Une forme en devient une autre. Je montre le mouvement, les processus. »*

– Roman Signer

Les risques et le danger font partie des actions de Signer,



mais ne sont jamais un but en soi. Ils entravent souvent une interprétation poétique de son œuvre, dépendant de l'attente du spectateur, de ce que celui-ci considère comme judicieux, ou pas.

*« C'est parfois difficile quand on ne voit qu'une seule œuvre. Il faut en voir plusieurs pour pouvoir établir des liens. Je n'aime pas tout expliquer. Il peut y avoir du mystère. Les gens sont parfois tellement impatients. Au lieu de chercher à comprendre eux-mêmes, il faut tout leur expliquer. Et puis, ils passent vite à l'œuvre suivante. Comme dans une foire. »*

– Roman Signer

## Absurde comme la vie

La supposée « valeur spectaculaire » des actions de Signer empêche parfois une interprétation neutre de son œuvre.

*« On me compare parfois à Buster Keaton. Si déjà, autant que ce soit à Keaton plutôt qu'à Charlie Chaplin. Buster Keaton a une certaine tristesse. Ce que je fais n'est pas du tout comique. Je ne ris pas dans mes films. Le public rit, peut-être parce qu'une chose qui est au fond terrible exerce un effet libérateur. »*

– Roman Signer

Signer aime par contre l'absurdité des dadaïstes. Comme il le démontre dans *Cap with Rocket* (1983), dans laquelle une fusée lui arrache le bonnet qu'il porte sur la tête. Bien que ses actions ne soient pas fonctionnelles, il s'en dégage un grand intérêt pour la réalité en dehors du monde de l'art. Ses actions, sans fonction mais non sans danger, peuvent en outre être lues comme des symboles ou



1983 *Cap with Rocket*  
– photo Ernst Schär

des métaphores d'une interrogation existentielle.

*« Il me faut faire face à l'éphémère. Peut-être parce que je suis sensible à la tragédie, à l'absurde, à l'inanité et au non-sens que nous, humains, produisons. »*

– Roman Signer

Néanmoins, avec de petites choses, il parvient chaque fois à générer quelque chose qui invite à une réflexion approfondie et sur lequel chacun peut projeter son histoire.

## « Il ne suffit pas qu'une sculpture soit immobile dans un musée »

– Robert Morris

*« Ce que je fais n'est pas du minimalisme ou du conceptuel, bien que je sois un enfant de cette époque. Je ne veux cependant pas me lier à un quelconque -isme. Je cherche ma voie, même si des courants intellectuels contemporains m'influencent bel et bien. »*

– Roman Signer

L'exposition *Live in your Head: When Attitude Becomes Form* (Bern Kunsthalle, 1969) est une révélation pour le jeune Signer. Le commissaire de l'exposition, **Harald Szeeman**, fait date avec la teneur radicale qu'il donne à l'exposition. Dans les années 60, Szeeman est l'apôtre d'un nouvel art, dans lequel les œuvres proviennent d'une « attitude intérieure » (comme on l'observe dans l'art conceptuel, le land art, le post-minimalisme états-unien ou l'arte povera italien) : le processus de création devient plus important que le « produit fini ». Szeeman n'était pas adepte d'un art exclusif pour quelques heureux élus. Il a transformé la Kunsthalle en un gigantesque studio d'artistes, avec de la place pour des ateliers et des discussions.

À cette époque, Signer s'intéresse à l'art états-unien, parce qu'il trouve l'approche de ces artistes plus expérimentale et plus spontanée que celle de ses confrères européens. Surtout l'œuvre de **Morris** (USA, 1931) invite à réfléchir. Dans les années 60, Morris était une des figures de proue du **minimalisme** américain. Il réduit l'art à des formes géométriques et attache beaucoup d'importance à l'interaction entre l'œuvre d'art et le spectateur. Tout comme Signer, il explore les notions de « hasard », de « temporalité », de « fugacité ». Les deux artistes livrent une contribution importante à la tradition du *process art* qui met l'accent sur le processus de création et les concepts en tant que « changement » et « transition ».

*Sântis und Bodensee* (1975), une collaboration de Roman Signer et Bernard Tagwerker (Suisse, 1942), était le premier grand projet paysagiste de Signer. L'œuvre se compose de 65 grands ballons, de chacun 150 cm de diamètre, qui s'élèvent du lac de Constance et forment conjointement la silhouette du Sântis. Les deux icônes du paysage suisse occidental sont ainsi provisoirement réunies. On peut y voir des liens avec le land art états-unien, dans lequel l'artiste forme et déforme la nature et lui confère de la sorte une nouvelle teneur. Mais casanier comme il l'est, Signer ne cherche pas son inspiration de l'autre côté de la planète – comme le font souvent les artistes du **land art** –, mais dans son environnement immédiat. En ce sens, l'œuvre est aussi autobiographique.

Dans son ensemble, l'œuvre de Roman Signer évoque également le naturaliste **Alexander von Humboldt** (1769-1859) et son idéal : l'osmose de l'art et de la science, où l'essence de la nature se fond avec l'importance de l'art.

*« Dans l'œuvre de Roman Signer, des processus transforment des expériences humaines fondamentales en sculptures. Cette métamorphose directe et immédiate rend cette œuvre unique. »*

– Roland Wäspe

## Biographie

Roman Signer (°1938) est né à Appenzell, en Suisse, et vit et travaille depuis 1971 à Saint-Gall, en Suisse. De 1966 à 1971, il a étudié à Schule für Gestaltung à Zurich et à Lucerne et a suivi une formation à l'Académie des Beaux-Arts de Varsovie, où il a rencontré sa femme, Aleksandra. Son œuvre est exposée depuis plus de trente ans dans des galeries et des musées en Europe, en Amérique du Nord, en Asie et a été sélectionnée pour des événements artistiques prestigieux, comme la Biennale de Venise (le pavillon suisse de la 48<sup>e</sup> édition), Documenta 8 à Kassel, Skulptur Projekte Münster. Signer a aussi participé à des centaines d'expositions de groupe et présenté d'innombrables expositions individuelles. Des œuvres à lui figurent dans des collections majeures (la Collection Zug en possède plus de 90 !), de la Tasmanie au Mexique. Il a également créé des œuvres dans l'espace public – surtout en Suisse – comme *Tisch* (2008, Appenzell), *Koffer* et *Drei Farbkanonen* (toutes deux à Zurich, 2007). Bien que reconnu et exposé dans le monde entier, Roman Signer entretient un lien particulier avec la ville où il vit et travaille, et par extension, avec le Kunstmuseum St. Gallen, où se trouve une partie considérable de ses réalisations.



2007 Drei Farbkanonen  
– photo Daniel Ammann

Commissaires de l'exposition : Sara Weyns et Pieter Boons

Texte : Tin Vancutsem

Cette exposition est accompagnée d'une **publication** en EN/NL/FR avec des textes de Gerhard Mack, Sara Weyns, Pieter Boons et Cees Nootboom. Disponible dans la boutique du musée, au château.

Pour de **l'information supplémentaire en ligne** sur votre smartphone :

Lors de votre visite, sachez que vous disposez d'un réseau wifi libre dans l'ensemble du parc ! Choisissez le réseau « \_Antwerp Free WI-FI » et connectez-vous avec votre adresse e-mail et votre mot de passe.

- Ouvrir le Middelheim App sur l'App Store ou sur Google Play.
- Ouvrir le Middelheim App, cliquez sur Beelden et sélectionnez *Bidon Bleu*. Vous y trouvez des photos de la construction de l'œuvre, de l'action en 2012 et des textes/interviews/vidéos à propos *Bidon Bleu*.
- Sur YouTube, vous trouvez des images des actions et des archives (de l'œuvre) de Roman Signer. TRACKS ARTE/ARTE TV (9:33) offre un aperçu des actions de Roman Signer, à qui le film donne aussi la parole.
- Également intéressant : le petit film (3:30) du Kunstmuseum St. Gallen sur Roman Signer.

## Offre publique

**Film d'introduction** dans le hall du château, NL/EN, et à visionner sur le site du musée et sur la chaîne vidéo ARTtube.be

**Visites guidées gratuites, pour visiteurs individuels**, sans réservation, en NL

Le dimanche après-midi (2e dimanche du mois) : 13 novembre et 11 décembre 2016 ; 8 janvier, 12 février et 12 mars 2017, de 14 à 16 heures. Un guide pour adultes et un guide pour familles avec enfants de 6 à 12 ans.

**Visites guidées et/ou ateliers créatifs sur mesure pour groupes**

(adultes, jeunes, enfants, écoles) sur demande en NL, FR, EN, DE, ES, IT. 75 € pour une visite de deux heures, 15 pers. par guide, max. 4 guides à la fois.

85 € pour un atelier de deux heures, 15 pers. par guide, max. 3 guides à la fois.

Réservation :

Visit Antwerpen – **T** 03 232 01 03 – **E** tickets@visitantwerpen.be

# INFORMATIONS PRATIQUES

## MIDDELHEIMMUSEUM

Middelheimlaan 61  
2020 Antwerpen  
**T** 03 288 33 60  
**F** 03 288 33 99  
**E** [middelheimmuseum@stad.antwerpen.be](mailto:middelheimmuseum@stad.antwerpen.be)  
[www.middelheimmuseum.be](http://www.middelheimmuseum.be)

## SERVICE DE MÉDIATION VERS LE PUBLIC

Greet Stappaerts  
**T** 03 288 33 79  
**E** [greet.stappaerts@stad.antwerpen.be](mailto:greet.stappaerts@stad.antwerpen.be)

Bard Neeus  
**T** 03 288 33 76  
**E** [bard.neeus@stad.antwerpen.be](mailto:bard.neeus@stad.antwerpen.be)

## ACCESSIBILITÉ

Mise à disposition gratuite de véhicules électriques sur réservation.

## HEURES D'OUVERTURE

Octobre à mars : 10 – 17 heures  
Avril et septembre : 10 – 19 heures  
Mai et août : 10 – 20 heures  
Juin et juillet : 10 – 21 heures

Dernières admissions des visiteurs :  
une demi-heure avant la fermeture.

Merci de respecter les horaires du parc : les portes ferment à l'heure !

## JOURS DE FERMETURE

Fermé le lundi (mais ouvert le lundi de Pâque et le lundi de la Pentecôte).

Fermé le 1er novembre, 25 décembre, 1er janvier, 1er mai et le jeudi de l'Ascension.

## PRIX

Gratuit

## RÉSERVATIONS

Nous vous demandons de procéder à la réservation au plus tard trois semaines au préalable et de payer l'activité au moins dix jours auparavant. Vous pouvez annuler sans frais jusqu'à dix jours avant l'activité.

Nos accompagnateurs vous fixent toujours rendez-vous à l'accueil du Château.

## Offre de visites guidées pour groupes (adultes, jeunes, enfants)

Visit Antwerpen  
**T** 03 232 01 03  
**E** [tickets@visitantwerpen.be](mailto:tickets@visitantwerpen.be)

Pour chaque réservation, nous facturons des frais administratifs uniques de 5 €. En cas d'annulation tardive, la somme intégrale de la réservation vous sera facturée. Les frais administratifs sont toujours à la charge du client.

## ATELIERS DE VACANCES EN NL

Tu es un petit garnement très actif ? Alors tu as de la chance ! Pendant les vacances scolaires, les artistes en herbe peuvent se défouler dans les divers musées anversoïis.

[www.vakantieateliers.be](http://www.vakantieateliers.be)

## OFFRE SUPPLÉMENTAIRE AU PUBLIC

NOUVEAU : **Middelheim App** : information en NL (également en EN à partir du 1/2/2017) sur l'histoire du musée et de sa collection, avec des offres supplémentaires pour les enfants et les adolescents, à télécharger gratuitement, chez soi ou au musée, sur son smartphone, sur l'App Store ou sur GooglePlay.

Disponible à l'accueil au château :

**Guide audio** avec des explications sur des œuvres de la collection permanente, en NL/EN/FR/DE : 3 € (gratuit sur présentation du billet SNCB)

**Plan gratuit du parc**, avec indication des œuvres majeures, des arbres les plus remarquables et des lieux d'utilité publique.

**Muzzé-koffers** (valises du musée) pour un parcours de découverte

thématique à travers le parc de sculptures et la collection permanente, à emprunter gratuitement, pour les 6 à 12 ans et leurs accompagnateurs.

## BOUTIQUE DU MUSÉE

Vous souhaitez garder un souvenir de votre visite ou surprendre quelqu'un en lui offrant un beau cadeau ? La boutique du musée propose des livres d'art, des cartes de vœux et des gadgets amusants.

## MIKA MUSEUMCAFE

**E** [info@mi-ka.be](mailto:info@mi-ka.be)  
[www.mi-ka.be](http://www.mi-ka.be)

## CENTRE DE DOCUMENTATION

Le centre de documentation est ouvert sur rendez-vous. Entrée gratuite sur présentation de la carte d'identité.




**T** 03 288 33 64 of

**E** [middelheimmuseum\\_bibliotheek@stad.antwerpen.be](mailto:middelheimmuseum_bibliotheek@stad.antwerpen.be)

## WIFI

Réseau WiFi gratuit dans le château. Choisissez le réseau « \_Antwerp Free WI-FI » et connectez-vous avec votre adresse e-mail et votre mot de passe.

## SUIVEZ-NOUS SUR :

 [facebook.com/middelheimmuseum](https://facebook.com/middelheimmuseum)  
 [twitter@middelheim](https://twitter.com/middelheim)  
 [instagram.com/middelheimmuseum](https://instagram.com/middelheimmuseum)

EXPERIMENT/ HEDEND  
KUNST/THEATER/JAZZ/AC  
KLASSIEKE MUZIEK/POËZIE  
DESIGN/FOTOGRAFIE/DANS  
OUDE MUZIEK/LITERATUUR  
OPERA/ARCHITECTUUR/  
FILOSOFIE/FILMMUZIEK/  
GESCHIEDENIS/ERFGOED/G  
HEDENDAAGSE MUZIEK/FES  
POLITIEK/ECONOMIE/WOR  
PERFORMANCE/SOCIOLOF  
CHANSO SOUNDSC

**Klara. Blijf verwonderd.**

Le Musée Middelheim bénéficie du soutien de Middelheim Promotors et Ackermans & van Haaren, Argo Law, BASF, BNP Paribas Fortis, CMB, Cordeel, Delen Private Bank, Deloitte, Deme, EY, Grant Thornton, Hubo, inno.com, KBC, Leasinvest Real Estate, Port of Antwerp, SipWell, Soudal, Vanbreda Risk & Benefits.

[www.middelheimmuseum.be](http://www.middelheimmuseum.be)  
**+32 (0)3 288 33 60**

 art

 Klara

 Vlaanderen  
verbeelding werkt