



PETER ROGIERS CLUSTER

21.05.16 - 18.09.16

FR

EXPOSITION

PETER ROGIERS CLUSTER

21.05.16 - 18.09.16

Du 21 mai au 18 septembre, l'artiste belge Peter Rogiers (°1967, Oud-Heverlee) présente au Musée du Middelheim une sélection de sa production artistique des vingt dernières années, CLUSTER. Mais l'exposition dépasse la rétrospective classique : Rogiers combine ses propres œuvres – pour ce projet individuel, il a réalisé dix-sept nouvelles pièces – avec un certain nombre d'œuvres choisies avec soin dans la collection permanente du Middelheim. Les regroupements, qui constituent quasi de nouvelles œuvres d'art totales, sont présentés sur de grands socles dans le Pavillon Braem, dans le jardin Hortiflora et dans le pavillon d'exposition Het Huis.

Depuis peu, le musée du Middelheim réunit des projets temporaires autour d'un thème générique, choisi en fonction de l'évolution de la collection et de l'identité du musée. En 2016, le sujet est stop-motion. En tant que succession de moments, le temps est non seulement un thème dont l'œuvre de Peter Rogiers peut offrir une conception particulière, mais aussi une clé donnant accès à l'œuvre complète de l'artiste, comme l'illustre la combinaison de ses propres œuvres avec des moments importants de l'histoire (récente) de la sculpture.

Le moment de porter un regard à la fois rétrospectif et prospectif

Peter Rogiers n'est pas un inconnu au Musée du Middelheim. En 2000, l'artiste *était* invité à *réaliser* une présentation intérieure d'une série restreinte de sculptures abstraites, et après une exposition de groupe en 2006, l'œuvre de couleur bleu vif *Two reclining figures on a Calder base* a intégré la collection permanente.

L'exposition individuelle que le Musée du Middelheim lui consacre aujourd'hui témoigne de l'intérêt que l'institution porte à *son œuvre*. En suivant de près un artiste et son évolution, le musée acquiert de l'expertise et peut ainsi activement partager ces notions avec de (nouveaux) visiteurs et de (nouvelles générations) d'artistes.

Cela porte en particulier ses fruits avec un artiste aussi prolifique que Rogiers : *pour ce projet individuel*, il a créé non moins de dix-sept nouvelles œuvres. Le travail coloré, plus figuratif et extraverti qui a valu à Rogiers sa notoriété a évolué ces dernières années vers une œuvre complexe et stratifiée, aux couleurs plus nuancées, aux proportions plus affinées, et propose une lecture différente de ses personnages.

Terreau fertile

L'inspiration pour son œuvre, Peter Rogiers la puise dans des courants aussi divers que le gothique, la Réforme et la Contre-Réforme, la tradition romantique nordique et l'art brut. Mais tout aussi bien dans la bande dessinée et la culture populaire des années 60 à aujourd'hui : le mythologique, le fantastique ou l'apocalyptique tels qu'ils figurent dans les BD, les films d'horreur, la science-fiction et la musique heavy metal... « Combinez ces influences avec son origine ouvrière modeste et une société matérialiste, et du choc violent de l'exaltation, du mystère et de la nature apocalyptique naissent ses interprétations magnifiquement affreuses de la monstruosité, ses créatures et golems qu'il agrémente en outre d'une bonne dose d'ironie, de scepticisme et d'humour noir. » (extrait du texte de Lilly Wei dans le catalogue de l'exposition : *Peter Rogiers*, (ed.) Sara Weyns, Lilly Wei, 2016, éditions Hannibal). Son œuvre oscille entre inquiétude et innocence, dislocation et surprise.

Dialogue inspirant

Rogiers conçoit la rencontre de son œuvre avec celles d'artistes de la collection permanente d'art moderne et contemporain comme un dialogue avec l'histoire de l'art du siècle passé. Rogiers s'intéresse avant tout aux artistes que le grand public accueille avec peu d'enthousiasme, voire aucun. Ces *Fremdkörper*, ces artistes qui défient le canon, apportent indéniablement une contribution importante à la sculpture et loin de toute mode, ils demeurent toujours pertinents à ce jour.

À travers sa sélection sciemment subjective et surprenante de la collection du Middelheim, l'artiste stimule un dialogue inspirant autour du bon et du mauvais goût, du grand public et de la marge, du conventionnel et du créatif. Par l'attention minutieuse qu'il porte à ceux que l'histoire de l'art a relégués au placard, que l'on n'a pas encore analysés ou commentés à l'infini, Rogiers désire inciter le spectateur à porter un jugement de valeur personnel, tant à l'égard de leurs œuvres que de la sienne.

Peter Rogiers à propos de « la marge » :

« Il s'agit toujours d'échapper. Si – en ce moment toutefois – je me considère comme un sculpteur, j'ai conscience que si on parle en termes de discipline – peindre, sculpter –, on ne peut faire autrement que les regarder d'un point de vue historique. Je n'ai pas l'ambition d'être un iconoclaste ou de révéler une nouvelle vision du monde. Mais en prenant une place centrale, on termine parfois tout à fait ailleurs. » (Peter Rogiers en conversation avec Sara Weyns dans le catalogue d'exposition : *Peter Rogiers*, (ed.) Sara Weyns, Lilly Wei, 2016, éditions Hannibal).

CLUSTER

Le titre *CLUSTER* fait référence à la manière dont l'exposition est aménagée. Au sens propre, cela s'opère par l'assemblage sur de grands socles de différentes œuvres (et donc différents cadres de réflexion, différents matériaux et rapports d'échelle). La surface du sol en béton du pavillon Het Huis peut aussi être considérée comme un socle. Ainsi, l'artiste construit chaque fois un nouveau champ de tension. *CLUSTER* indique aussi la conjugaison des forces (opposées) et l'effet consolidant lorsque les éléments appropriés sont réunis.

Mais le processus comporte également des risques. *Power cluster* renvoie à un réseau énergétique puissant, le terme militaire *cluster fuck* désigne une situation dans laquelle toutes les manœuvres d'une opération tournent mal. Peter Rogiers se situe entre ces extrêmes : entre fragilité et inviolabilité, conventions et règles, familiarité et étrangeté, essentiel et superflu, perception et rideau de fumée.

Peter Rogiers à propos de l'importance du socle lors de la réalisation des regroupements :

« L'intention est de réaliser des dispositions avec une certaine neutralité. Je veux créer une distance par rapport à l'environnement. La sculpture étant si concrètement présente dans notre propre espace de mobilité, je souhaite réaliser un renfermement afin que l'œuvre puisse être contemplée dans son propre champ mental. Malgré le fait que mon œuvre soit souvent décrite comme baroque, énergique ou explosive, cet aspect introverti joue un rôle très important. Même quand on croit comprendre ce qui se déroule, on n'a au fond pas de prise sur le déroulement. C'est pour cela qu'il faut, d'une manière ou d'un autre, pouvoir écarter l'espace environnant non neutre dans lequel l'arbre à côté de l'œuvre devient le critère. Mais le parc est si fortement présent qu'il s'établira toujours un dialogue entre l'art et le parc. » (Peter Rogiers en conversation avec Sara Weyns pour le catalogue d'exposition : *Peter Rogiers*, (ed.) Sara Weyns, Lilly Wei, 2016, éditions Hannibal).

Ancien, nouveau et retravaillé

Qui connaît bien l'œuvre de Peter Rogiers découvrira avec plaisir les nouvelles sculptures que l'artiste présente pour la première fois au public. Il retravaille par ailleurs en nouvelles œuvres des sculptures existantes comme *The Governess* (2009) ou *Wild Boys and Girls* (2013) et *Still Life (Domestic Things, 2013)* réunies dans *For King's Kahn* (2013-2016).

Des œuvres plus anciennes comme *Planet Misfit* (2007), *Monument* (2008), *Souvenirs* (1999) et *Tommy Cooper* (2006) n'ont jamais été montrées en Belgique auparavant (parce qu'elles font partie de collections privées).

Des œuvres comme *Coconuts for Dendermonde* (2008), *Degas Piece* (1995) et *Green Figure* (1993 – 1995) ont intégré d'importantes collections publiques flamandes, mais se trouvent parfois depuis longtemps dans des lieux inaccessibles au public.

En contraste avec l'environnement ancien du parc ou au sein de l'architecture déterminante du Pavillon Braem ou des architectes Robbrecht et Daem (Het Huis), ces œuvres généreront une toute nouvelle expérience et interprétation.

ŒUVRE DANS LE JARDIN HORTIFLORA

Des palmiers pointus en aluminium sont en contraste net avec le feuillage tendre du parc de musée. Des personnages à la frontière de l'abstrait et du figuratif jouent à cache-cache dans et autour des enclos formés par des haies dans le jardin Hortiflora. Au sein de ce jardin formel, Rogiers a créé des îlots de sculptures placés de façon stratégique.

L'artiste a longtemps oscillé entre une œuvre figurative et abstraite pour atterrir (provisoirement) entre les deux. Ce « duel » s'exprime aussi dans la mise en regard de ses œuvres avec celles de son choix dans la collection permanente. Rogiers a sélectionné *Tree of Bowls* (1947-1954, Jean Arp) et *Girl looking down* (195-1957, Reg Butler) en juxtaposition avec son personnage féminin renversé (*Girly Picture*, 2016).

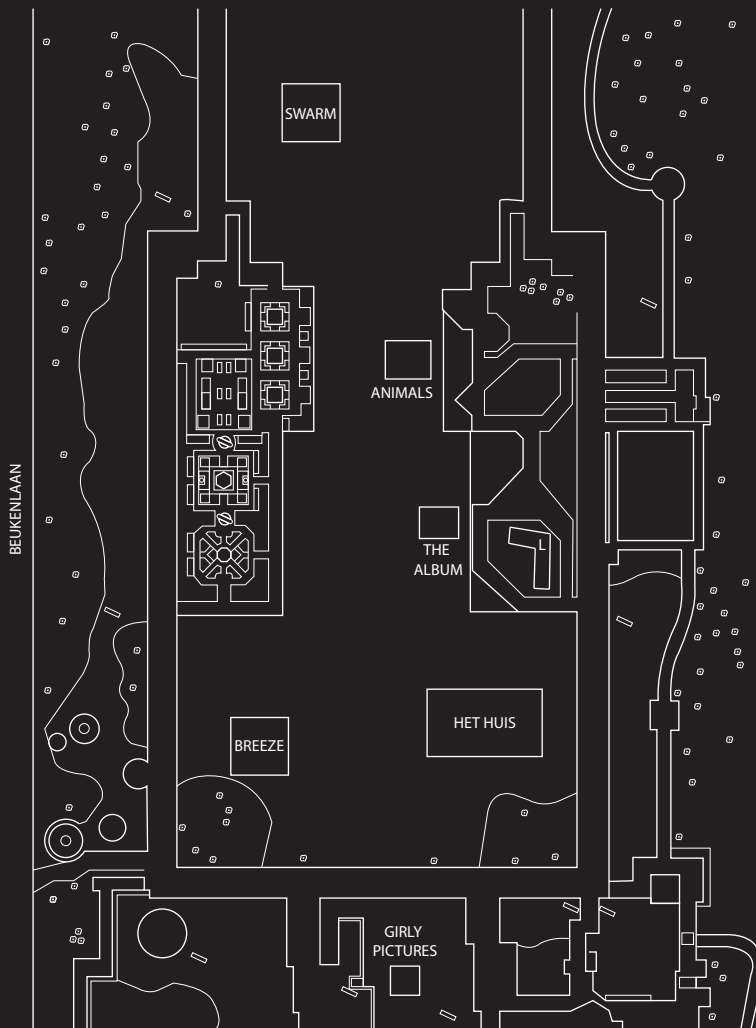
De nouvelles œuvres de Rogiers sont exposées sous forme de regroupements avec les pièces de la collection *Bali* (1977, Phillip King) *Condor* (1908-1909, Josuë Dupon) et *Figure Agenouillée* (Eugène Dodeigne, 1970). Ces combinaisons donnent en partie lieu à un apaisement et en partie à une friction grinçante. Le mélange bigarré d'acier laqué, de pierres grossièrement taillées, de bronze imposant et d'un peu d'aluminium léger libère la sculpture des conventions et du consensus du courant dominant.

Peter Rogiers à propos de l'importance de la perspective dans son œuvre :

« L'élément principal dans mon œuvre est la succession de perspectives. Le spectateur doit faire le tour de l'œuvre pour relier toutes les perspectives les unes aux autres. C'est pour cela qu'au Musée de Middelheim, je réunis les œuvres, de manière très consciente et contrôlée, sur de grands socles. Presque comme des nouvelles sculptures. »

(Peter Rogiers en conversation avec Sara Weyns dans le catalogue d'exposition : Peter Rogiers, (ed.) Sara Weyns, Lilly Wei, 2016, éditions Hannibal).

INGANG NACHTEGALENPARK



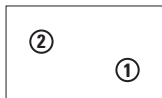
MIDDELFIMI AAN

Œuvre dans et autour du pavillon Het Huis

Coconuts for Dendermonde (2005) est à l'origine une commande de la ville de Termonde. « Ici, cette œuvre va fonctionner différemment que sur la Grand-Place de Termonde. Il est impossible de nier la relation de l'œuvre au lieu où on l'expose ».



À Termonde, l'œuvre a suscité la polémique. « Les gens interprètent une œuvre comme ils l'entendent et je ne désire pas imposer ma volonté. Mais en occupant une position centrale et en faisant appel à une certaine ouverture de la part du spectateur, j'obtiens plus de réactions que si j'étais explicitement un iconoclaste. » *Peter Rogiers ne véhicule sciemment pas de message politique ni de critique sociétale. « On ne peut comprendre mon œuvre qu'à partir d'un point de vue abstrait : à partir de la forme, de la masse et de la psychologie. Intuitivement. Beaucoup d'art engagé ne peut se comprendre qu'à partir d'un contexte politique ou social. Retirez ce contexte et l'œuvre perd souvent sa pertinence. »*



dans Het Huis:

1. The Implosion of Jonathan Swift, 2009

résine acrylique, acier, aluminium, époxy, bois
191 cm x 225 cm x 188 cm
Collection privée

③

2. White Trash, 2008

époxy, polyester, polyuréthane, acier, peinture
212 cm x 190 cm x 195 cm
Collection privée

à l'extérieur:

3. Coconuts for Dendermonde, 2005

bronze
550 cm x 400 cm
Collection de la Ville de Termonde

Cluster BREEZE

« Le palmier est un des "alibis" que j'utilise pour concrétiser une œuvre. Je cherche un thème qui soit tellement stéréotype, tellement commun, que personne ne peut se l'appropriier. Si j'utilisais un urinoir, je serais immédiatement lié à Marcel Duchamp (1887-1967). Je ne veux pas que cela devienne un manifeste intellectuel, mais que cela transcende ce palmier typique, que cela recèle quelque chose d'étrange. Il faut qu'une subjectivité s'y insinue afin que l'œuvre devienne presque une entité extraterrestre. » Il est frappant de constater à quel point l'usage de matériau différent – le bronze pour *Coconuts for Dendermonde* et l'aluminium pour *Silver Fruit*, *Silver Cakespoons* et *The Garden* – confère à l'alibi du palmier une portée et un impact visuels totalement différents.

« Le palmier est en fait une proposition sculpturale et en même temps sa contradiction : une fois que le palmier est libéré de son imposition d'être un palmier, et de celle d'être de l'art véritable, sa vie d'objet percutant peut commencer. Dès qu'il franchit cette frontière, il peut se mouvoir librement, prendre de la hauteur. C'est ce que l'art de Rogiers a en commun avec tout art de la futilité. Il en enfreint les règles et s'en libère. » (Journaliste d'art Carl Friedrich Schröer dans *Peter Rogiers. Sans titre*. Galerie Thomas Schulte).

Zilver Fruit (Silver Fruit), 2012

aluminium et acier inoxydable, boulons et écrous
280 cm x 375 cm x 330 cm
Collection privée

Silver Cakespoons, 2012

aluminium et acier inoxydable,
boulons et écrous
430 cm x 425 cm x 380 cm
Collection privée

The Garden, 2012

aluminium et acier inoxydable,
boulons et écrous
310 cm x 375 cm x 330 cm
Collection privée



Cluster THE ALBUM

En tant qu'artiste, Peter Rogiers oscille depuis longtemps entre la figuration et l'abstraction, pour finalement atterrir (provisoirement) entre les deux. Avec ce regroupement, il réfère à une œuvre abstraite qu'il a exposée il y a dix ans dans ce musée. Et à des artistes abstraits qu'il admire et qui l'inspirent.

« Je trouve l'œuvre de quelqu'un comme Phillip King (°1934) très intéressante à regarder. Étudiant, j'étais très impressionné par une de ses œuvres en polyester, Genghis Kahn (1963). Ma nouvelle pièce For King's Khan est un hommage à cette œuvre. King mérite cette attention. En tant qu'artiste, il est resté en grande partie dans l'ombre, alors que dès le début des années 70, la sculpture anglaise s'est mise à faire fureur avec des artistes comme Tony Cragg (°1949). J'admire aussi beaucoup l'artiste Eugène Dodeigne (°1923) qui, malgré ses limites, a trouvé son propre style, ce que je trouve infiniment beau à contempler. Cela éveille en moi cette idée romantique de l'artiste au travail dans son atelier. »

For King's Kahn, 2013 – 2016

aluminium
71 cm x 130 cm x 100 cm
Collection privée

Yonny (One day ship comes in, ML), 2015 -2016

bronze, patine noire, acier Corten
170 cm x 60 cm x 89 cm
Collection privée

Prolific Heart, 2013

aluminium
70 cm x 65 cm x 54 cm
Collection privée

Philip King

Bali, 1977

acier
184 cm x 352 cm x 226 cm
Collection du musée du Middelheim

Eugene Dodeigne

Figure Agenouillée, 1970

pierre
150 cm x 70 cm x 80 cm
Collection du musée du Middelheim



Cluster GIRLY PICTURES

« Ce que je savoure, ce sont les moments où on se dissipe, où on est tellement concentré sur son travail qu'on en oublie le temps et l'espace ». L'artiste trouve qu'une nouvelle œuvre est le fruit d'un certain combat. Ce qui est positif : une œuvre qui se réalise trop facilement manque d'intensité. Pour Rogiers, une œuvre n'est achevée que quand il sent qu'on ne peut vraiment plus rien y ajouter.



« Girly Pictures est un nouveau personnage féminin. Faire une bonne sculpture d'un corps de femme est une tâche ardue. Au début, c'était un Maillol, ensuite elle a pris des allures rubensiennes. Il fallait que j'y introduise une étrangeté subjective, quelque chose qui rappelle Beuys, de sorte qu'elle devienne une femme primitive. » (citation extraite de l'entretien entre Peter Rogiers et Sara Weyns, 2016)

Girly Pictures, 2016

bronze, patine noire
190 cm x 125 cm x 110 cm
Collection privée

Reg Butler

Girl Looking Down, 1956-57

bronze
147 cm x 47 cm x 37 cm
Collection du musée du Middelheim

Jean Arp

Coupes Superposées, 1947-54

bronze
100 cm x 46 cm x 46 cm
Collection du musée du Middelheim

Cluster SWARM

À l'instar du palmier, l'oiseau est un alibi fréquent dans l'œuvre de Peter Rogiers. Une nouvelle œuvre comme *The Strike* – et quelques *Figurines* dans la disposition du Pavillon de Braem – prend ce motif pour point de départ, mais le résultat donne lieu à un oiseau moins reconnaissable. Cela devient un alibi pour évoquer des formes abstraites qui changent visuellement en fonction de la position et de la perspective.



Très utilisé ne signifie pas incontestable. *The Governess (remastered)* est une adaptation récente d'une œuvre de 2009, *The Governess*. « *Récemment, j'ai caréné cette œuvre et l'ai rendue quelque peu plus abstraite. L'exécution d'une œuvre musicale est moins rigide que la réalisation d'une sculpture. La musique se dissout dans la sensation du moment, tandis que pour l'artiste plasticien le moment est figé dans le temps. Une sculpture est définitive, ce qui implique la difficulté de continuer à l'accepter. Quelques années après sa réalisation, ma pensée a évolué quant au contenu de The Governess. J'ai donc adapté cette œuvre. Rien n'est linéaire pour l'éternité.* »

The Governess (remastered), 2009- 2016

résine acrylique, acier, acier Corten, aluminium, époxy
env. 190 cm x 270 cm x 140 cm
Collection privée

The Strike, 2016

bronze, patine noire
env. 285 cm x 138 cm x 80 cm
Collection privée

Josue Dupon

Condor, 1908-09

bronze
135 cm x 80 cm x 35 cm
Collection Musée du Middelheim

Cluster ANIMALS

Contrairement à l'époque où vivait Germaine Richier, nous sommes aujourd'hui bombardés d'images violentes. Peter Rogiers utilise l'humour et l'ironie comme arme face à l'horreur contre laquelle nous risquons d'être entre-temps immunisés. C'est une lame à double tranchant : en l'absence de sens de l'humour, on est privé de la capacité à prendre distance, et donc de s'armer contre la dureté de l'existence.

« Après la Seconde Guerre mondiale, Germaine Richier (1902-1959) a fait grande impression en France avec une sorte de pathétique romantique qui ne passerait plus aujourd'hui. Ce que je fais dans ce cas, c'est couler une couche de polyester par-dessus pour faire comprendre par le biais de l'ironie que le drame romantique ne permet jamais d'égaliser l'horreur de la réalité. »

Song, 2015

bronze, patine noire, acier Corten
205 cm x 55 cm x 56 cm
Collection privée

Warp Six, 2016

bronze, patine noire,
acier Corten
190 cm x 70 cm x 70 cm
Collection privée

Germaine Richier

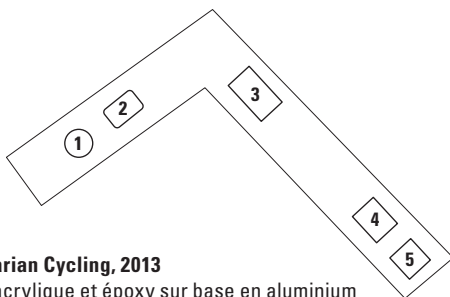
La Mante Religieuse, 1946

bronze
128 cm x 40 cm x 70 cm
Collection Musée du Middelheim



Cluster L

Dans les enclos, Peter Rogiers a créé une sur laquelle il regroupe des œuvres nouvelles et existantes, indépendamment de l'environnement formel.



1. Sectarian Cycling, 2013

résine acrylique et époxy sur base en aluminium
196 cm x 163 cm x 135 cm
Collection privée

2. Sergeant Disciplinary, 2013-2014

aluminium, résine acrylique, époxy
197 cm x 140 cm x 154 cm
Collection privée

3. Boccioni's Clash, 2007

aluminium, bois d'extérieur
171 cm x 123 cm x 128 cm
Collection privée

4. A Hunter's Night, 2013

aluminium
186 cm x 96 cm x 92 cm
Collection privée

5. Ringmaster, 2016

bronze, patine noire,
acier Corten
233 cm x 60 cm x 89 cm
Collection privée



Avec *Boccioni's Clash*, Peter Rogiers réfère non seulement au futuriste italien Umberto Boccioni (1882-1916), mais l'œuvre respire aussi sa propre fascination pour la vitesse et le mouvement – il est un passionné de moto. Cela lui inspire une vision de la perspective et du tridimensionnel. « *Quand on atteint une grande vitesse, on voit défiler les faîtes des arbres comme de grands volumes, jamais comme des surfaces. Cette impression est encore plus forte quand on roule à moto. Lorsqu'on prend un virage, ce tournant est une perspective qui débouche sur un point. Quand on veut atteindre la vitesse maximale de son engin, il faut accélérer jusqu'à ce que le point se referme. C'est alors qu'on se lance sur la ligne droite.* »

ŒUVRES DANS LE PAVILLON BRAEM

Le décor du Pavillon Braem permet une expérimentation compositionnelle avec l'échelle et les couleurs des œuvres. Mais plus que tout, le pavillon invite le spectateur à partir en quête des nombreux éléments cachés qui se dévoilent au spectateur attentif.



Aussi Rogiers crée-t-il dans le Pavillon Braem une combinaison d'œuvres de la collection et de son propre travail, dont un grand nombre de petites sculptures. Les *Figurines* sont de nouveaux bronzes noirs à la portée récalcitrante et renfermée. Ils sont en premier lieu des objets sans récit.

Peter Rogiers à deux reprises à propos des *Figurines* :

« *Je les appelle *Figurines* parce que le mot peut facilement être associé à des figurines de jouets. De même que Mike Kelley (1954-2012) qui, dans son œuvre *Craft Morphology Flow Chart* (1991), dispose des animaux en peluche de telle façon qu'on ne voit plus que leur artificialité sans laisser de place à l'animisme, je veux voir mes sculptures comme une forme de parodie existentielle. Des compositions, comme au théâtre. L'artefact semble les rendre plus réelles.* » (Peter Rogiers en conversation avec Sara Weyns dans le catalogue d'exposition : *Peter Rogiers*, (ed.) Sara Weyns, Lilly Wei, 2016, éditions Hannibal).

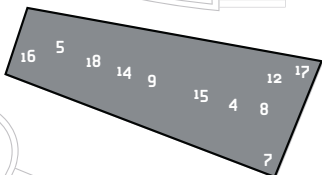
« Les Figurines sont des personnages autonomes avec lesquels je peux jouer comme un enfant joue avec ses Playmobil. Le polyester, qui alimente souvent l'artificialité, n'est pas d'application ici. Ces petits personnages sont déjà produits en matière synthétique. Donc, je les fais en bronze noir. C'est un hommage à mon enfance. Je n'ai pas grandi avec de l'art, mais bien avec des bandes dessinées. L'art est venu plus tard, quand j'avais vingt et un ans. Enfant, je rêvais de devenir dessinateur de bande dessinée. Mais à l'académie, l'histoire de l'art m'a détourné de cette voie à tout jamais. C'est alors que j'ai commencé à faire des sculptures. »

D'autres objets stimulent la gourmandise du spectateur. Ils combinent la grande force d'attraction d'un joyau, d'un jouet ou d'un objet de collection avec des titres humoristiques comme *Swamp thing fighting off text* (2006-2007), *Ragtime* (2008), et *Samurai* (2008).

Les nouvelles œuvres sont présentées aux côtes de pièces plus anciennes de Rogiers, comme un autoportrait de ses débuts et une interprétation de *La Petite Danseuse* de Degas (*Degas piece*, 1995) avec laquelle l'artiste a attiré pour la première fois l'attention du public (et de la collection de la Communauté flamande).

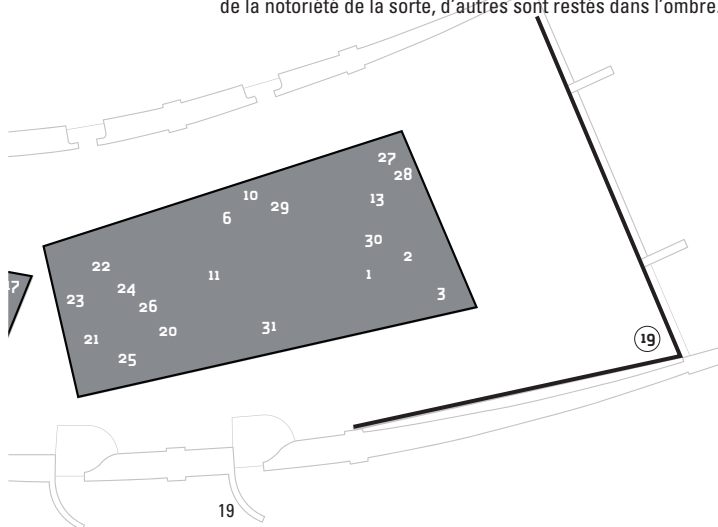
« Degas Piece s'inspire de la Petite Danseuse d'Edgar Degas (1834-1917). C'était une de mes premières œuvres, lorsque je venais de terminer l'académie. L'attention qu'elle a reçue – en raison de la référence à l'œuvre originale tellement célèbre que je ne pouvais ni ne voulais surpasser – m'a stupéfié. Cela m'a d'emblée projeté sur la scène de l'art. Pourtant je trouvais que c'était une œuvre didactique, un véritable travail d'étudiant. Je la remonte néanmoins, parce que je veux la revoir à la lumière du reste de mon œuvre. »

« Green Figure est une de mes œuvres les plus anciennes que je présente ici. Elle est inspirée d'une peinture de Jean Hélion (1904-1987), un cubiste français et ami d'Alberto Giacometti (1901-1966). Hélion a certes peint quelques tableaux ratés, mais c'est justement ce que je trouve si beau. Et pour comprendre exactement pourquoi ils sont ratés, j'ai réalisé cette Green Figure. »



Peter Rogiers est connu pour son choix particulier de couleurs et matériaux. Lui dit toutefois uniquement les choisir en fonction de la forme. *« Pendant le modelage, j'opte pour la flexibilité de l'argile et son mouvement. L'argile est plus proche de la peinture que de la pierre, un matériau qui exige un travail très structuré. En modelant l'argile apparaît parfois une forme dramatique, trop chargée, que j'atténue lors de la réalisation définitive par le choix de mon matériau. Je choisis par exemple du polyester pour son caractère artificiel qui donne à l'œuvre quasi un aspect de jouet. J'ai le sentiment que cela lui confère plus de droit à l'existence que si ça devenait un simulacre de sculpture du XIX^e siècle ». Après une bonne vingtaine d'années d'expérience, les matériaux forment entre-temps une carte d'échantillons dans laquelle il peut puiser de manière intuitive. Il n'y a pas si longtemps encore, il trouvait le bronze un matériau « trop pathétique ». Aujourd'hui, il y a un certain nombre de bronzes patinés dans ses nouvelles œuvres. « Il y a une évolution dans mon choix de matériaux, et je ne m'y oppose pas. »*

Ici aussi, sa sélection de la collection du Musée du Middelheim est motivée par des considérations relatives à l'histoire de l'art. À côté de grands noms comme Georges Braque (1882-1963) et Alberto Giacometti (1901-1966), il veut faire découvrir des artistes moins connus dont l'œuvre exceptionnelle le fascine tout particulièrement. En outre, il constate qu'il se pose des questions qu'avant lui d'autres artistes se sont aussi posées. Certains ont acquis de la notoriété de la sorte, d'autres sont restés dans l'ombre.



Sculptures:

1. Directions 2, 2010-2013

bronze au silicium
14 cm x 22 cm x 23 cm
Collection privée

2. Swamp thing talking to a red palm tree II, 2006

techniques mixtes
37 cm x 77 cm x 27 cm
Collection privée

3. Dubbel slagroom remastered, 2007

techniques mixtes
201,5 cm x 78 cm x 57 cm
Collection du Musée du Middelheim

4. Green Head, 2005

techniques mixtes
43 cm x 30 cm x 30 cm
Collection privée

5. Barney Rubles revenge, 2009

Aluminium, époxy, résine acrylique, bois
43 cm x 30 cm x 27,5 cm
Collection privée

6. Green Figure, 1993-1995

Polyester
231 cm x 90 cm x 70 cm
Collection Mu.Zee

7. Degas Piece, 1995

peau de bête, polyester, fer
163 cm x 62 cm x 60 cm
Collection M HKA

8. Ragtime, 2008

époxy, mousse de polyuréthane, acier, plastique, peinture, fibre de verre, plexiglas, bois
56 cm x 41 cm x 35 cm
Collection privée

9. Samurai, 2008

époxy, mousse de polyuréthane, acier, verre, plastique, peinture,
fibre de verre

67 cm x 37 cm x 36 cm

Collection privée

10. Ex-smoker, 2006

techniques mixtes

136 cm x 30 cm x 30 cm

Collection privée

11. Monument, 2008

bronze recouvert de poudre jaune

16 cm x 20 cm x 16 cm

Collection privée

12. Tommy Cooper, 2006

époxy, polyester, fer, peinture

31 cm x 23 cm x 16 cm

Collection privée

13. Planet Misfit, 2007

époxy, polyester, fer, peinture, bois

186 cm x 57 cm x 50 cm

Collection privée

14. Swamp thing fighting off text balloons, 2006-2007

technique mixte

23 cm x 32 cm x 60 cm

Collection privée

15. Swamp thing with Picasso head, 2005

technique mixte

50 cm x 17 cm x 16 cm

Collection privée

16. Selfportrait, 2009

bronze, aluminium, bois

180 cm x 33 cm x 29 cm

Collection privée

17. Souvenirs (3), 1999

résine, acier, gravure
70 cm x 40 cm x 45 cm
Collection privée

18 . Swamp Thing goes Goya, 2006

Métal, pâte à modeler, polyester, peinture
23 cm x 28 cm x 24 cm
Collection privée

19. Selection of 73 drawings, Untitled, 2016

encre, Tipp-Ex sur papier
dimensions variables
Collection privée

Figurines:

20. The Fly (Figurine), 2016

bronze, patine noire
28 cm x 24 cm x 10 cm
Collection privée

21. Reclining nude, 2016

bronze, patine noire
30 cm x 16 cm x 18 cm
Collection privée

22. The Tip (Figurine), 2016

bronze, patine noire
27 cm x 23 cm x 16 cm
Collection privée

23. Django (Figurine), 2016

bronze, patine noire
34 cm x 17 cm x 20 cm
Collection privée

24. Cock Talk (Figurine), 2016

bronze, patine noire
25 cm x 15 cm x 12 cm
Collection privée

25. Rodeo (Figurine), 2016

bronze, patine noire
24 cm x 24 cm x 27 cm
Collection privée

26. Bird Figure (Figurine), 2016

bronze, patine noire
26 2cm x 24 cm x 20 cm
Collection privée

27. The Time Machine (Figurine), 2016

bronze, patine noire
58 cm x 36 cm x 13 cm
Collection privée

28. Sparrow (Figurine), 2016

bronze, patine noire
70 cm x 50 cm x 27 cm
Collection privée

sculptures de la collection:

29. Theo Niermeyer

Sculpture, 1961

acier
45 cm x 30 cm x 12 cm
Collection du Musée du Middelheim

30. Julio Gonzalez

Petite Vénus, 1935

bronze
20 cm x 6 cm x 10 cm
Collection du Musée du Middelheim

31. Alberto Giacometti

Venise II, 1956

bronze
121 cm x 16 cm x 33 cm
Collection du Musée du Middelheim

DESSINS ET GRAVURES

Pour la première fois, Peter Rogiers réunit de surcroît un grand nombre de dessins et de gravures. Des motifs de sculptures aussi, mais à partir d'un rythme filmique. Répétitions, plans serrés et perspectives changeantes d'un travelling génèrent une longue succession d'œuvres – une succession qui ressemble elle-même à une ode à l'acte de contemplation. Il s'agit également d'un hymne au mouvement. Ce qui jette à son tour un pont vers ses sculptures qui requièrent du spectateur un mouvement de contour.

« Sculpter est un bon exutoire pour mon énergie. Mais le processus de production est long. Dessiner introduit plus de rythme dans le processus de création. Mes croquis, je les fais surtout le soir, dans mon fauteuil. J'allume la télévision en arrière-fond (je suis obnubilé par les images) et dessine toute la soirée, avec mes chiens couchés à mes pieds. J'ai une formation en graphisme et c'est à partir de ce bagage de bédéiste que dessiner est naturel pour moi. Bon nombre de dessins sont nouveaux, mais j'ai aussi dessiné par-dessus certaines anciennes esquisses. Ainsi, tout est nouveau. »

BIOGRAPHIE

Peter Rogiers (Belgique, °1967) vit et travaille à Oud-Heverlee.

Il étudie le graphisme à Sint-Lucas à Bruxelles et à l'académie Jan Van Eyck à Maastricht, aux Pays-Bas. Le parcours que Peter Rogiers effectue dans le monde de l'art est tout aussi remarquable que son œuvre. Accueilli en tant que pionnier d'une nouvelle génération de sculpteurs, Rogiers garde ses distances avec la scène artistique qui l'admire tant. Il poursuit sciemment son propre chemin, loin des modes et caprices du monde de l'art. Cela ne l'a toutefois pas empêché d'intégrer d'importantes collections d'art, nationales et internationales, publiques et privées, comme entre autres : Mu.ZEE (Musée d'art d'Ostende), le S.M.A.K. (Musée d'art contemporain de Gand), M HKA (Musée d'art contemporain d'Anvers), la Fondation Louis Vuitton (Paris), LACMA (Los Angeles County Museum of Art, États-Unis) et le musée du Middelheim (Anvers). Il expose dans de grands musées et galeries et a présenté des expositions individuelles, entre autres, à Berlin, Paris, Bruxelles, Anvers, New York et Los Angeles.

Copyright & Courtesy de l'artiste,

Tim Van Laere Gallery, Galerie Thomas Schulte et Peter Rogiers.

Scénographie de l'exposition :

l'équipe du Musée du Middelheim en collaboration avec Peter Rogiers.

Scénographie du Pavillon Braem :

l'équipe du Musée du Middelheim et Peter Rogiers en collaboration avec Veronique Welvaert et Jan Pauwels.

Avec nos remerciements aux

Middelheim Promotors, aux galeries Tim Van Laere Gallery, Galerie Thomas Schulte, aux prêteurs privés et publics, à Peter Rodrigues, Luc Haenen, au M. HKA, au Mu.Zee, à la ville de Termonde, à la collection Cigrang Frères, André Van Poeck, Carlos en Monique Maenhout, Martine Stur, Michel en Brigitte Verliefdén, Wim Waumans, Pierre Adler, Steven Morrens, Tim Van Laere Collection, Elke Segers, VERDEC Collection, Jan Van Haverbeke et Collection R.

Texte: Tin Vancutsem

OFFRE AU PUBLIC

lors de cette exposition :

Catalogue en NL/EN avec une interview de Peter Rogiers par Sara Weyns, un texte de Lily Wei et un avant-propos de l'échevin Philip Heylen, Éditions Hannibal, disponible à la boutique du musée au prix de 32,50 €.

FILM D'INTRODUCTION

dans le hall du château, NL/EN, et à visionner sur le site du musée et sur la chaîne vidéo ARTtube.be

VISITES GUIDÉES GRATUITES,

pour visiteurs individuels, sans réservation, en NL

Le dimanche après-midi (2e dimanche du mois) : 12 juin, 10 juillet, 14 août, 11 septembre, de 14 à 16 heures. Pour adultes et pour familles avec enfants de 6 à 12 ans.

Le jeudi soir (3e jeudi du mois) : 16 juin, 21 juillet et 18 août, de 18 à 20 heures. Pour adultes.

VISITES GUIDÉES ET/OU ATELIERS CRÉATIFS

sur mesure pour groupes (adultes, jeunes, enfants, écoles) sur demande en NL, FR, EN, DE, ES, IT.

75 € pour une visite de deux heures, 15 pers. par guide, max. 4 guides à la fois.

85 € pour un atelier de deux heures, 15 pers. par guide, max. 3 guides à la fois.

RÉSERVATION :

Visit Antwerpen

T 03 232 01 03

E toerisme@stad.antwerpen.be

ATELIERS POUR ENFANTS PENDANT LES VACANCES D'ÉTÉ, EN NL

AIMES-TU LES BANDES DESSINÉES ?

Nous nous inspirons de l'artiste Peter Rogiers et de son exposition CLUSTER.

Le premier jour, tu réalises un collage avec des motifs découpés dans des journaux et des magazines. Tu découpes et tu colles, puis tu dessines par-dessus pour donner une note personnelle et tu en fais ainsi un ensemble passionnant. Le deuxième jour, tu donnes corps à ton personnage ou à ton motif avec de l'argile, du bois ou un autre matériau.

Pour des enfants de 8 à 12 ans

Jeudi 28 et vendredi 29 juillet ou

Mardi 30 et mercredi 31 août,

10 – 16 heures,

40 € pour deux jours

RÉSERVATION :

Info Cultuur

T 03 338 95 85

E balie@infocultuur.be

Pour plus d'information sur tous les ateliers d'été au Musée du Middelheim, veuillez consulter le site : www.vakantieateliers.be

INFORMATIONS PRATIQUES

MIDDELHEIMMUSEUM

Middelheimlaan 61

2020 Antwerpen

T 03 288 33 60

F 03 288 33 99

E middelheimmuseum@stad.antwerpen.be

www.middelheimmuseum.be

Service de médiation vers le public

Greet Stappaerts

T 03 288 33 79

E greet.stappaerts@stad.antwerpen.be

Bard Neeus

T 03 288 33 76

bard.neeus@stad.antwerpen.be

ACCESSIBILITÉ

Mise à disposition gratuite de véhicules électriques sur réservation.

HEURES D'OUVERTURE

Avril et septembre : 10 – 19 heures

Mai et août : 10 – 20 heures

Juin et juillet : 10 – 21 heures

Dernières admissions des visiteurs : une demi-heure avant la fermeture.

Merci de respecter les horaires du parc : les portes ferment à l'heure !

Fermé le lundi (mais ouvert le lundi de la Pentecôte) et le jeudi de l'Ascension.

PRIX

Gratuit

RÉSERVATIONS

Nous vous demandons de procéder à la réservation au plus tard trois semaines au préalable et de payer l'activité au moins dix jours auparavant. Vous pouvez annuler sans frais jusqu'à 10 jours avant l'activité.

Nos accompagnateurs vous fixent toujours rendez-vous à l'accueil du château Middelheim-Hoog.

Offre de visites guidées pour groupes

(adultes, jeunes, enfants)

Antwerpen Toerisme en Congres

T 03 232 01 03

E toerisme@stad.antwerpen.be

Pour chaque réservation, nous facturons des frais administratifs uniques de 5 €. En cas d'annulation tardive, la somme intégrale de la réservation vous sera facturée. Les frais administratifs sont toujours à la charge du client.

Offre individuelle pour adultes, jeunes, enfants

Info Cultuur

Wisselstraat 12 (à l'angle de la Grand-Place)

2000 Anvers

Ouvert mar – sam de 11 à 17h45 (fermé le dim, lun et jours fériés).

T 03 338 95 85

E balie@infocultuur.be

Les activités n'ont lieu que s'il y a au moins 5 inscriptions. En cas d'annulation, nous vous tenons au courant au moins 5 jours auparavant et nous vous remboursons votre inscription.

ATELIERS DE VACANCES EN NL

Tu es un petit garnement très actif ? Alors tu as de la chance ! Pendant les vacances scolaires, les artistes en herbe peuvent se défouler dans les divers musées anversois.

www.vakantieateliers.be

OFFRE SUPPLÉMENTAIRE AU PUBLIC

Disponible à l'accueil du château :

- Guide audio avec des explications sur des œuvres de la collection permanente, en NL/EN/FR/DE : 3 € (gratuit sur présentation du billet SNCB)
- Plan gratuit du parc, avec indication des œuvres majeurs et des arbres les plus remarquables
- Muzzé-koffers (valises du musée) pour un parcours de découverte thématique à travers le parc de sculptures et la collection permanente, à emprunter gratuitement, pour les 6 à 12 ans et leurs accompagnateurs.

BOUTIQUE DU MUSÉE

Vous souhaitez garder un souvenir de votre visite ou surprendre quelqu'un en lui offrant un beau cadeau ? La boutique du musée propose des livres d'art, des cartes de vœux et des gadgets amusants. La boutique est accessible durant les heures d'ouverture du musée.

MIKA MUSEUMCAFE

E info@mi-ka.be

www.mi-ka.be

CENTRE DE DOCUMENTATION

Le centre de documentation est ouvert sur rendez-vous. Entrée gratuite sur présentation de la carte d'identité.

T 03 288 33 64

E middelheimmuseum_bibliotheek@stad.antwerpen.be

WIFI

Réseau WiFi gratuit dans le château.

SUIVEZ-NOUS SUR :

· www.facebook.com/middelheimmuseum

· [@middelheim](https://twitter.com/middelheim)

· www.instagram.com/middelheimmuseum

EXTRA !

ROUNDAABOUT. Paul Hendrikse (commissaire de l'exposition : Antony Hudek) – Aubette

Nouveau. Découvrez la collection du musée avec l'application Middelheim (uniquement en néerlandais pour le moment) et le WIFI gratuit.

Nouveau dans la collection : Voor alle seizoenen d'Anne-Mie Van Kerckhoven, 2015-2016

Antwerp Art Weekend (20.05.2016-22.05.2016) – www.antwerpart.be/weekend

Devenez Ami du Musée du Middelheim www.middelheimpromotors.be

A person is holding a large white rectangular sign in front of their torso. The sign features a list of various artistic and cultural disciplines arranged in a circular pattern. The text is in a bold, black, sans-serif font. The person's hands are visible at the top corners of the sign, and their dark clothing is visible at the top and bottom edges. The background is a plain, light gray.

**EXPERIMENT/VERLEDENDE
KUNST/THEATER/JAZZ/AC
KLASSIEKE MUZIEK/POËZIE
DESIGN/FOTOGRAFIE/DANS
OUDE MUZIEK/LITERATUUR
OPERA/ARCHITECTUUR/
FILOSOFIE/FILMMUZIEK/
GESCHIEDENIS/ERFGOED/G
HEDENDAAGSE MUZIEK/FES
POLITIEK/ECONOMIE/WOR
PERFORMANCE/SOCIOLOG
CHANSO SOUNDS**

Klara. Blijf verwonderd.

D/2016/0306/46

Le Musée Middelheim bénéficie du soutien de Middelheim Promotors and Ackermans & van Haaren, BASF, BNP Paribas Fortis, CMB, Cordeel, Deloitte, Deme, EY, Grant Thornton, Hubo, inno.com, Laurius, Leasinvest Real Estate, SipWell & Vanbreda Risk & Benefits

www.middelheimmuseum.be
+32 (0)3 288 33 60

 art

 Klara



Vlaanderen
verbeelding werkt.